



BEYOND SECURITY **KABA**[®]

Kaba c-lever et variantes

Manuel d'installation

Kaba AG
Access & Workforce Management
Hofwisenstrasse 24
8153 Rümlang
Suisse

Kaba AG
Access & Workforce Management
Mühlebühlstrasse 23
8620 Wetzikon
Suisse

Kaba GmbH
Access & Workforce Management
Albertstraße 3
78056 Villingen-Schwenningen
Allemagne

téléphone +41 44 818 93 11
www.kaba.com

téléphone +41 44 931 61 11
www.kaba.com

téléphone +49 7720 603 0
www.kaba.com

La reproduction et la réutilisation de la présente documentation sont interdites, sauf autorisation écrite de la société Kaba SA.

Tous les noms de produits sont des marques des sociétés correspondantes.

Copyright 2016 Kaba AG. Tous droits réservés

k2evo702 - 201610

Table des matières

1	À propos de ce document	5
1.1	Validité.....	5
1.2	Groupe cible	5
1.3	Contenu et objectif.....	5
1.4	Documents complémentaires	6
1.5	Abréviations/Définition de termes	6
1.6	Catégories de danger.....	6
1.7	Indications.....	7
1.8	Symboles	7
2	Consignes de sécurité fondamentales.....	8
2.1	Utilisation conforme à la destination.....	8
2.2	Modification du produit.....	8
2.3	Mesures de protection ESD	8
2.4	Conduite à tenir avec les piles au lithium.....	9
3	Description du produit.....	10
3.1	Vue d'ensemble	10
3.1.1	Structure	10
3.2	Volume de livraison	11
3.2.1	Vis de fixation complémentaires	11
3.2.2	En complément pour plaque courte c-lever	12
3.2.3	En complément pour montage rosaces c-lever	12
3.2.4	En complément pour c-lever wireless	12
3.2.5	Accessoires.....	12
3.3	Caractéristiques techniques.....	13
3.3.1	Dimensions.....	14
3.3.2	Exécutions	15
3.4	Conformité.....	15
4	Installation	16
4.1	Conditions requises	16
4.1.1	Composants de portes	16
4.1.2	Outillage nécessaire	18
4.1.3	Dépassement de la broche	18
4.2	Perçage des trous de fixation.....	19
4.2.1	Avec guide de perçage.....	19
4.2.2	Avec gabarit de perçage.....	21
4.3	Montage du module d'accouplement.....	23
4.3.1	Installer le distributeur de direction	23
4.3.2	Installation du module d'accouplement dans la garniture.....	25
4.3.3	Variante c-lever ES1	28
4.3.4	Variante plaque courte.....	28
4.3.5	Variante montage de rosace	29
4.4	Installer la plaque extérieure.....	30
4.4.1	Variante c-lever Standard et c-lever ES1	30
4.4.2	Variante plaque courte c-lever	31
4.4.3	Variante montage rosaces c-lever	33

4.5	Installer la garniture intérieure.....	34
4.5.1	Variante c-lever Standard.....	34
4.5.2	Variante c-lever ES1.....	35
4.5.3	Variante plaque courte c-lever.....	36
4.5.4	Variante montage rosaces c-lever.....	38
4.5.5	Variante avec option wireless (E320).....	40
4.6	Installer la plaque intérieure.....	42
4.6.1	Pour toutes les variantes c-lever.....	42
4.7	Autres variantes.....	42
4.7.1	Montage de la variante avec plaque large.....	42
4.7.2	Montage de la variante pour formes spéciales de poignées.....	43
5	Utilisation.....	44
5.1	Commande du c-lever.....	44
5.2	Ouverture avec des médias utilisateurs.....	44
6	Maintenance.....	45
6.1	Tableau de maintenance.....	45
6.2	Nettoyage.....	45
7	Entretien.....	46
7.1	Remplacer les piles.....	46
7.2	Remplacer l'antenne.....	47
7.3	Remplacer le module électronique.....	47
7.4	Réinitialisation (INI Reset).....	48
7.4.1	Réinitialisation avec médias Master.....	48
7.4.2	Réinitialisation avec pincette.....	48
7.5	Alimentation de secours.....	48
8	Suppression des problèmes.....	50
8.1	Analyse des problèmes.....	50

1 À propos de ce document

Ce chapitre contient des informations destinées à une utilisation appropriée du présent document.

1.1 Validité

Le présent document décrit le produit:

Désignation du produit: c-lever Kaba

Types: 262y pour cylindres profil euro et profil rond
263y pour cylindres profil euro et profil rond
2642 pour cylindres profil euro et profil rond
265y pour cylindres profil euro et profil rond
266y pour cylindres profil euro et profil rond
2672 pour cylindres profil euro et profil rond

Numéros d'article et variantes:

2621-K5, 2622-K5, 2623-K5, 2624-K5 c-lever Standard
2631-K5, 2632-K5, 2633-K5, 2634-K5 c-lever ES1
2642-K5 c-lever plaques de compensation/rosaces
2661-K5, 2662-K5, 2663-K5, 2664-K5 c-lever plaques de compensation/plaque courte
2672-K5 c-lever, plaque large

Le présent document décrit toutes les variantes de produit ainsi que tous les équipements et fonctions facultatifs. Les options peuvent être payantes et ne seront donc disponibles que si vous les avez acquises.

Diverses options et caractéristiques d'équipement ne sont pas disponibles dans chaque variante ou dans tous les pays.

1.2 Groupe cible

Ce document est exclusivement destiné à un personnel spécialisé.

Les descriptions présupposent que le personnel spécialisé a été formé par le fabricant. Les descriptions ne remplacent aucune formation sur les produits.

Les techniciens de maintenance sont des personnes qui disposent d'une formation technique appropriée et de l'expérience requise pour avoir conscience des risques auxquels eux-mêmes, ou d'autres personnes, peuvent être exposés lors de l'exécution de ces opérations et afin de réduire les risques au minimum. Il relève de la responsabilité du technicien de maintenance de s'assurer, lors de l'exécution de ces opérations, que les conditions énoncées par le fabricant, ainsi que les règles et normes en vigueur sont respectées.

1.3 Contenu et objectif

Le contenu de ce manuel se limite à l'installation, à l'utilisation, à l'entretien ainsi qu'à la maintenance du produit.

1.4 Documents complémentaires

Les documents suivants sont disponibles via le partenaire commercial:



- Manuel de l'utilisateur Programmer Kaba 1460 et Kaba Programmer 1364
- Manuel d'utilisation Programmation et signaux des composants Kaba evolo
- Description du système Kaba evolo
- Directive de planification Wireless
- Documentation relative aux logiciels système utilisés

1.5 Abréviations/Définition de termes

Afin de simplifier la lecture du document, les abréviations suivantes désignant les produits seront utilisées:

Désignation abrégée	Désignation du produit
C-lever	C-lever Kaba
Programmer 1460	Programmer Kaba 1460
Programmer 1364	Kaba Programmer 1364
Composant	Garniture c-lever

Symboles

Symboles	
	Signal acoustique
	Signal optique

1.6 Catégories de danger

Les indications contenant des informations, consignes et interdictions pour la protection du matériel et des personnes sont particulièrement mises en évidence.

Veillez accorder une attention particulière aux indications de danger! Elles doivent contribuer à la prévention d'accidents et de dommages matériels.

Les indications de danger sont divisées dans les catégories suivantes:



ATTENTION

Risque faible

Désigne une situation potentiellement dangereuse pouvant entraîner de légères blessures corporelles.



AVIS

Indications relatives à la manipulation adéquate du produit.

Le non-respect de ces indications peut entraîner des dysfonctionnements. Le produit, ou des éléments de son environnement, risquent d'être endommagés.

1.7 Indications

Les indications sont identifiées par ce symbole.



Les conseils d'utilisation sont des informations utiles.
Ils participent à l'utilisation optimale du produit et de ses fonctions.

1.8 Symboles

En fonction de la source de danger potentielle, des symboles avec la signification suivante sont utilisés pour les indications de danger.



Danger en général



Danger émanant du courant électrique



Risque d'explosion



Danger émanant des décharges électrostatiques et menaçant les composants électroniques

2 Consignes de sécurité fondamentales

Ce produit a été construit en respectant la situation actuelle des connaissances techniques ainsi que les règles de sécurité techniques applicables. Cependant l'exploitation de ce produit peut entraîner des dommages pour les personnes et les biens.



Lire et respecter les consignes de sécurité suivantes avant toute utilisation du produit.

2.1 Utilisation conforme à la destination

Ce produit est exclusivement destiné à l'utilisation évoquée dans le chapitre Description du produit. Toute autre utilisation sera considérée comme non conforme. Le fabricant dégage toute responsabilité pour les dommages consécutifs. Le risque est de la responsabilité exclusive de l'exploitant/l'utilisateur.

2.2 Modification du produit



AVIS

Le produit ne doit en aucun cas faire l'objet de modifications, sauf lorsqu'elles sont en accord avec les modifications décrites dans les instructions.

2.3 Mesures de protection ESD



AVIS

Risque pour les composants électroniques en cas de décharge électrostatique.

La manipulation inadaptée de circuits imprimés électroniques ou de composants peut générer des dommages susceptibles d'entraîner une panne complète ou des dysfonctionnements sporadiques.

- Respecter les mesures de protection générales ESD lors de l'installation et la réparation du produit.
- Porter un bracelet antistatique lors de la manipulation de composants électroniques. Relier l'extrémité du bracelet à une douille de décharge ou à un composant métallique non laqué et mis à la terre. Les charges statiques seront ainsi déviées de votre corps en toute sécurité et efficacité.
- Ne saisir les circuits imprimés que sur les bords. Ne pas toucher le circuit imprimé et la fiche d'alimentation.
- Poser les composants démontés sur une surface antistatique ou dans un conteneur blindé antistatique.
- Éviter tout contact entre les circuits imprimés et les vêtements. Le bracelet ne protège les circuits imprimés que contre les tensions de décharge électrostatiques sur le corps. Des dégâts peuvent malgré tout intervenir par décharge sur les vêtements.
- Ne transporter et envoyer les modules démontés que dans des sacs de protection conducteurs, avec blindage électrostatique.

2.4 Conduite à tenir avec les piles au lithium



AVIS

Les piles au lithium peuvent exploser ou éclater.

La manipulation inadaptée des piles au lithium peut entraîner des incendies ou des explosions.

- Ne remplacer les piles au lithium que par des piles du même type.
 - Ne pas ouvrir, transpercer ou écraser les piles au lithium.
 - Ne pas brûler les piles au lithium ou les exposer à de fortes températures.
 - Ne pas mettre les piles au lithium en court-circuit.
 - Ne pas recharger les piles au lithium.
-

3 Description du produit

Ce chapitre donne un aperçu du produit et donne des informations concernant les données techniques.

3.1 Vue d'ensemble

Les c-lever sont des garnitures de porte électroniques possédant une antenne et une plaque extérieure. L'accouplement et l'électronique sont intégrés à la garniture.

Après identification à l'aide de médias autorisés, la serrure ainsi que la porte peuvent être ouvertes manuellement.

3.1.1 Structure

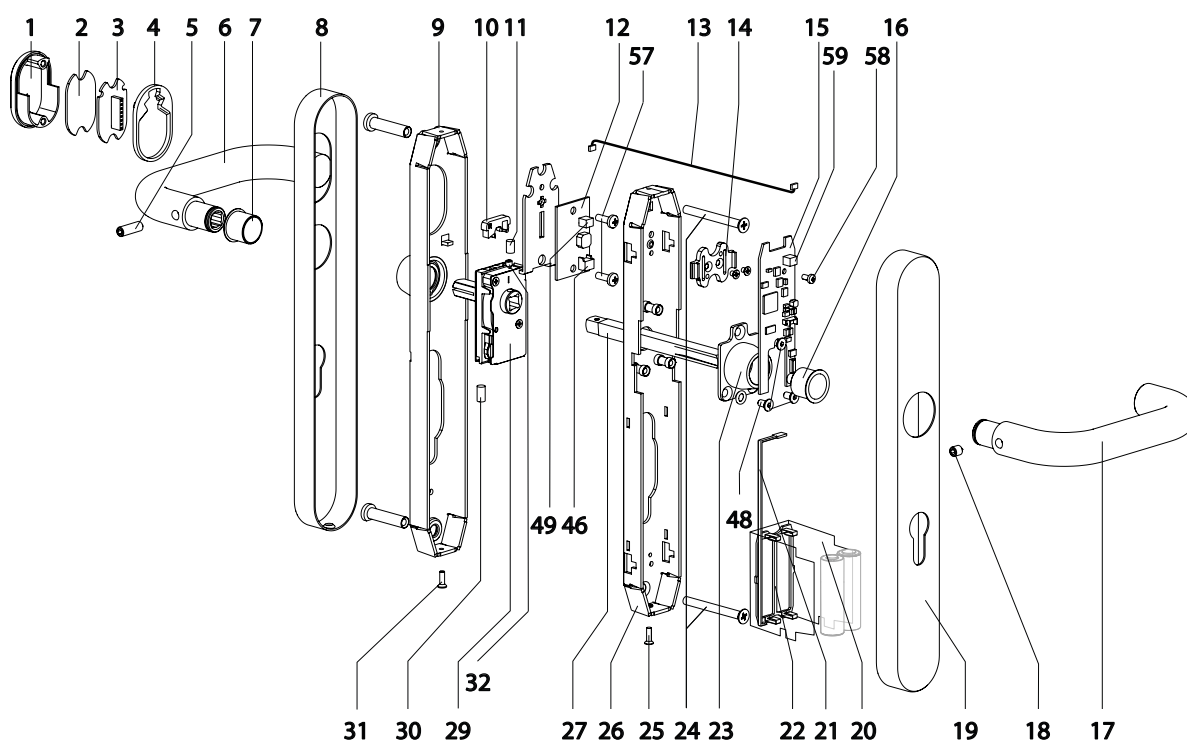


Fig. 1: Vue éclatée de la structure de la variante 2621

1	Boîtier d'antenne	16	Palier de poignée	31	Vis de fixation
2	Antenne	17	Poignée intérieure	32	Goujon fileté
3	Circuit imprimé d'antenne	18	Vis de fixation de poignée		
4	Cadre de boîtier	19	Plaque intérieure		
5	Vis de fixation de poignée	20	Film de protection des piles		
6	Poignée	21	Câble de connexion		
7	Palier de poignée	22	Circuit imprimé de piles		
8	Plaque extérieure	23	Fixation de poignée intérieure	46	Douille, unité mécatronique
9	Garniture extérieure	24	Vis de fixation		
10	Distributeur de direction	25	Vis de plaque intérieure	48	Vis à tête fraisée
11	Amortisseur en silicone	26	Garniture intérieure	49	Douille, câble d'antenne
12	Circuit intermédiaire d'antenne	27	Broche de poignée		
13	Câble d'antenne			57	3 vis de fixation
14	Support	29	Unité mécatronique	58	Vis de fixation

15 Module électronique 30 Amortisseur en silicone 59 Douille de câble d'antenne

3.2 Volume de livraison

- 1 plaque intérieure avec garniture intérieure
- 1 plaque extérieure
- 1 module d'accouplement
- 1 distributeur de direction
- 1 broche de poignée
- 1 poignée intérieure
- 1 poignée extérieure
- 1 câble d'antenne
- 2 piles
- 2 clés pour vis à six pans creux, taille 2 et 3
- 1 notice
- 1 gabarit de perçage
- Différentes vis de fixation
Voir table suivante 1: Vis de fixation.

3.2.1 Vis de fixation complémentaires

- 1 plaque de compensation en acier pour plaque extérieure
- 1 douille de centrage
- 2 douilles d'écartement
- 2 rondelles de protection anti-arrachement
- Vis de fixation complémentaires

Jeu de vis		supérieures/inférieures		médianes	
		Vis de fixation		Vis de fixation	
	Longueur de broche mm	Dimension mm	Épaisseur de la porte mm	Dimension mm	Épaisseur de la porte mm
N° 1	105	M5x50	38 - 44	M5x40	38 - 40
				M5x45	41 - 45
		M5x60	45 - 54	M5x50	46 - 50
				M5x55	51 - 55
N° 2	120 (Épaisseur de la porte 58 - 73)	M5x70	56 - 64	M5x60	59 - 60
				M5x65	61 - 65
		M5x90	75 - 84	M5x70	66 - 70
				M5x75	71 - 75
	155 (Épaisseur de la porte 73 - 100)	M5x80	65 - 74	M5x80	76 - 80
				M5x85	81 - 85
		M5x100	85 - 94	M5x90	86 - 90
				M5x95	91 - 95
M5x110	95 - 100	M5x100	96 - 100		

Tab. 1: Vis de fixation c-lever

3.2.2 En complément pour plaque courte c-lever

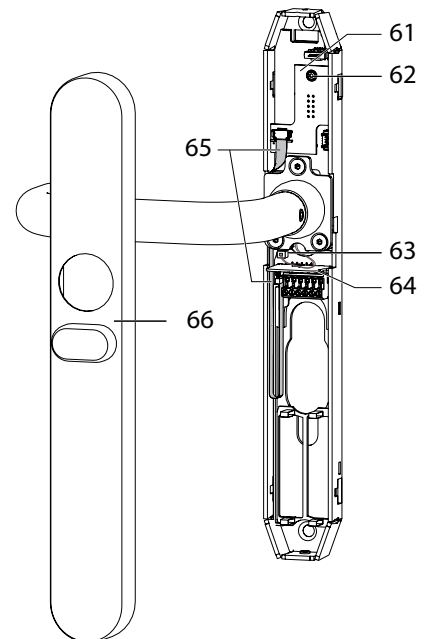
- 1 plaque de compensation pour plaque extérieure
- 1 plaque de compensation pour plaque intérieure
- 2 vis de fixation M5x50 mm pour garniture intérieure et plaque extérieure
- 2 vis de fixation M5x12 mm pour plaque de compensation de plaque extérieure
- 2 vis de fixation M5x6 mm pour plaque de compensation de plaque intérieure

3.2.3 En complément pour montage rosaces c-lever

- 1 plaque de compensation pour plaque extérieure
- 1 plaque de compensation pour plaque intérieure
- 3 vis de fixation M5x50 mm pour garniture intérieure et plaque extérieure
- 2 vis de fixation M5x12 mm pour plaque de compensation de plaque extérieure
- 2 vis de fixation M5x6 mm pour plaque de compensation de plaque intérieure

3.2.4 En complément pour c-lever wireless

- Module radio avec borne de connexion (64)
- Prise avec câble pour contact de poignée (63)
- Câble de connexion ZIF (65)
- Circuit imprimé (61) et vis (62)
- Plaque intérieure wireless (66)



3.2.5 Accessoires

- Les logiciels système correspondants et les outils pour programmeur

3.3 Caractéristiques techniques

Caractéristiques techniques		
Connexion		
Transfert de données	RFID	
	RCID	pour variante E310
Exécution		
Poignée	Aspect acier	
Plaque	Inox	
Alimentation électrique		
Piles	1,5 V, AA, lithium	
Conditions ambiantes		
Protection	IP54	Extérieur (standard)
	IP55	Extérieur (ES1)
	IP40	Intérieur
Température	-25 °C – +70 °C	La plage de températures est fonction des spécifications du fabricant des piles.
Humidité de l'air	0% – 95% rH, sans condensation	
Milieu ambiant	Ne convient pas à un environnement très corrosif (chlore, ammoniacque).	
Locaux	Ne pas utiliser dans un environnement éventuellement explosif.	
Normes		
Protection incendie	DIN18273 vérifiée selon norme EN1634-1	DO 20.31
EN179	Selon certificat d'essai:	0432 - BPR - 0061 (Kaba); 0432 - BPR - 0003 (BKS); 0432 - BPR - 0005 (Dorma)
Classe de protection	EN1906 Classe 0	
	EN1906 Classe 2	pour ES1
	selon DIN18257	
	WB2 selon B5351	Autriche
Catégorie d'utilisation	EN1906 Classe 3	

3.3.1 Dimensions

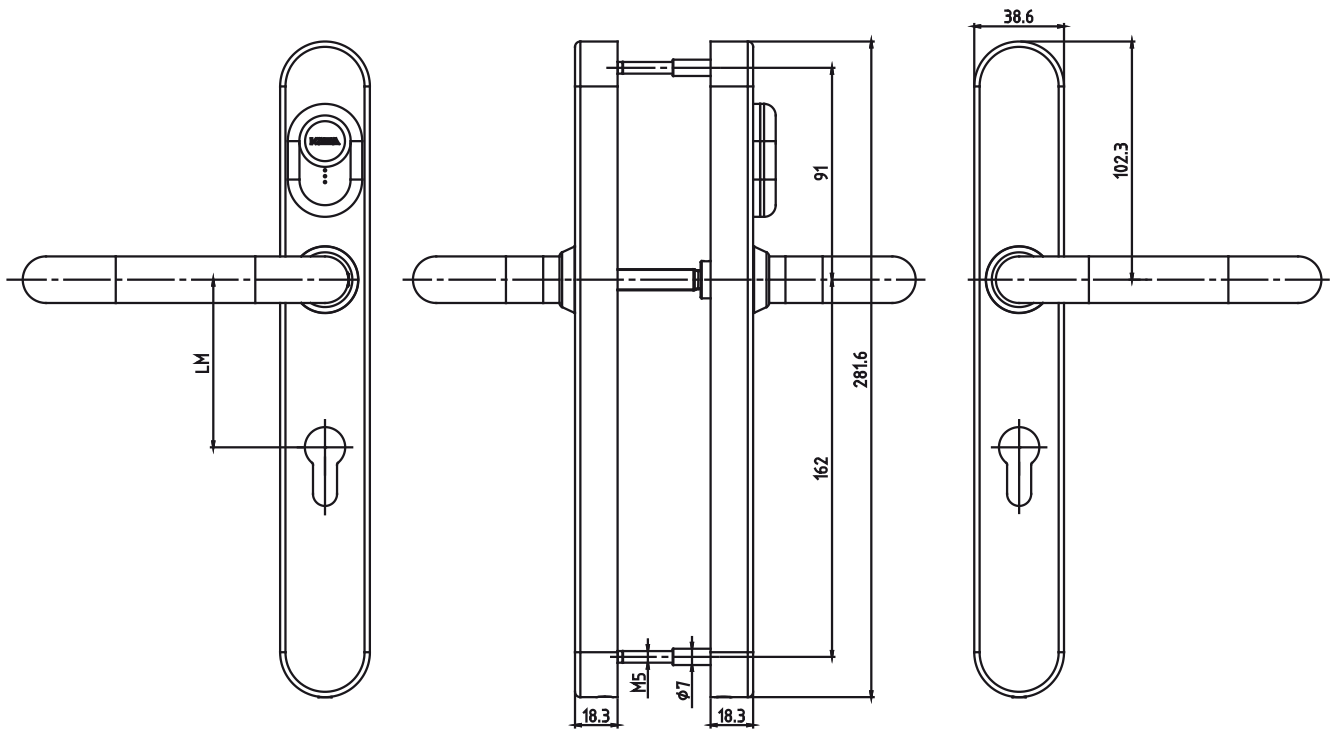


Fig. 2: Croquis coté - Version étroite, cylindre profil européen (PZ)

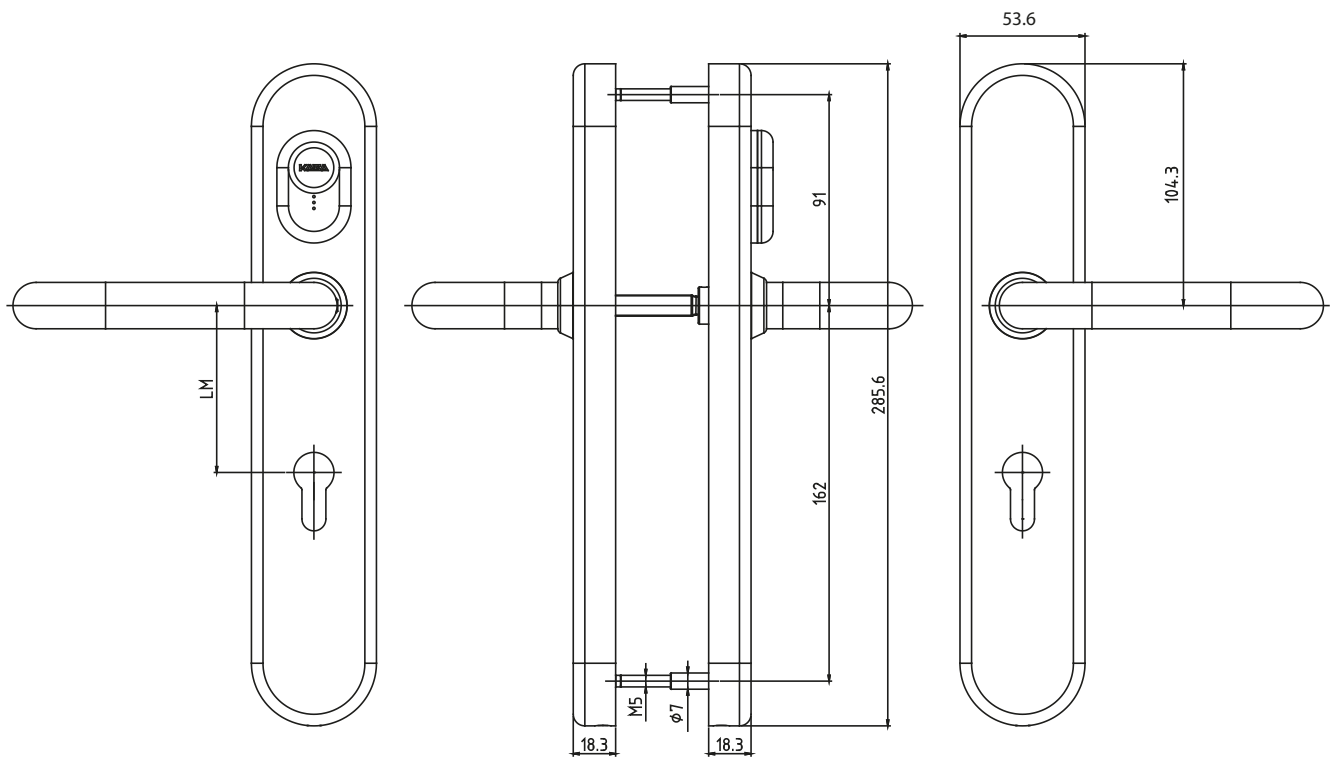


Fig. 3: Croquis coté - Version large, cylindre profil européen (PZ)

3.3.2 Exécutions

Entraxe pour les exécutions cylindre profil européen (PZ) ou cylindre profil rond (RZ).

LM ± 0,1	Exécutions
55	PZ
57	
70	
72	
74	RZ
78	
78	PZ
85	
88	
90	
92	
94	RZ
98	PZ
100,5	RZ

3.4 Conformité



Ce produit est conforme aux normes européennes

2014/35/EU

Directive basse tension

2014/53/EU

Directive RED (Équipements radio-électriques)

2014/30/EU

Directive CEM

2011/65/EU

Directive RoHS

4 Installation

Ce chapitre décrit l'installation du produit.

4.1 Conditions requises

4.1.1 Composants de portes

Porte

L'épaisseur de la porte doit être comprise entre 38 mm minimum et 100 mm maximum.

Différentes vis de fixation doivent être utilisées pour les différents épaisseurs de porte. Voir Volume de livraison [► 3.2].

Serrure de porte

Le produit peut être utilisé pour une grande partie des serrures de porte en usage dans le commerce. Il est recommandé d'utiliser les produits de fabricants reconnus afin de garantir la conformité aux normes des alésages de garniture.



L'utilisation de serrures de portes équipées d'un fouillot en deux parties est impossible !

Pour que l'ouverture mécanique par un cylindre de fermeture puisse être garantie, il est nécessaire d'installer des serrures de porte avec fonction de permutation.

Cylindre de fermeture

La garniture est indépendante de la serrure et du cylindre de fermeture. Elle peut être utilisée pour les alésages de cylindre avec profil européen 17 mm ou profil rond 22 mm. Pour les demi-cylindres, la garniture peut également être utilisée sur la porte sans alésage de cylindre.

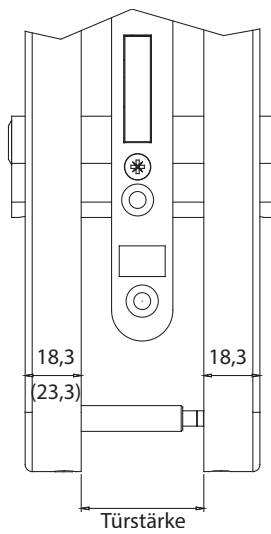
Dépassement du cylindre



AVIS

Les dépassements du cylindre doivent être vérifiés avant l'installation des garnitures.

Les côtés extérieur et intérieur de la garniture peuvent avoir des hauteurs de dimension différente. Ceci a des conséquences sur le dépassement correct du cylindre qui dépasse de l'épaisseur de la porte. Voir le croquis et la table suivants.



Vue d'ensemble

c-lever	Porte	
	Côté extérieur	Côté intérieur
Standard	18,3 mm	18,3 mm
ES1 (Montage/Plaque de compensation en acier)	23,3 mm	18,3 mm
Plaque courte (Montage/Plaque de compensation)	23,3 mm	23,3 mm
Rosaces (Montage/Plaque de compensation)	23,3 mm	23,3 mm

Tab. 2: Vue d'ensemble du dépassement du cylindre

4.1.2 Outillage nécessaire

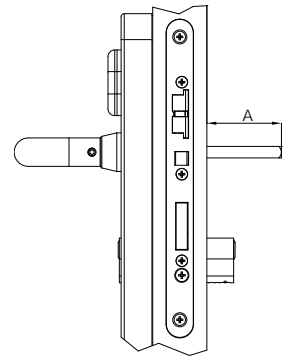
- Guide ou gabarit de perçage
- Serre-joint (pour travaux avec le guide de perçage)
- Perceuse
- Mèches de \varnothing 9 et 13 mm
- Tournevis plats et cruciformes
- Tournevis Torx T-20
- Clés pour vis à six pans creux, taille 2 et 3
- Pince à sertir

4.1.3 Dépassement de la broche

La longueur de la broche de poignée doit être adaptée en fonction de l'épaisseur de la porte (y compris la(les) plaque(s) arrière) et/ou les types de poignée.

Type de poignée	Dépassement «A» de la broche
-----------------	------------------------------

HA	42 - 79
HB	42 - 68
HC	42 - 56
HD	42 - 77
HL	42 - 92
HM	42 - 51
HN	42 - 85
HO	42 - 50



4.2 Perçage des trous de fixation

Pour les variantes c-lever Standard et c-lever ES1, des trous de fixation doivent être percés pour la fixation d'une garniture. (exceptées les fermetures et portes coupe-feu pour lesquelles aucun trou de fixation ne doit être percé.)

Pour les deux variantes de montage de plaque courte c-lever et rosace c-lever, les trous de fixation existent déjà suite au démontage des garnitures existantes.

4.2.1 Avec guide de perçage



AVIS

La serrure à mortaiser installée peut être endommagée ou détruite.

Pour éviter tout dommage, retirer la serrure à mortaiser de la mortaise de serrure avant le perçage.

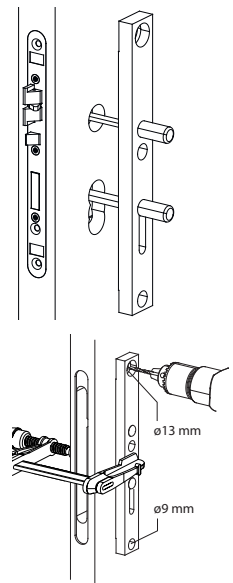
1ère étape

Condition préalable:

- Retirer la garniture existante
- Serrure à mortaiser installée

Procédure:

1. Placer le guide de perçage avec tige de guidage du cylindre (sans rétrécissement) sur la face extérieure de la porte.
2. Passer la tige pour la broche de poignée par le fouillot.
3. Fixer le guide de perçage à la porte à l'aide d'un serre-joint.
 - ⇒ Le guide de perçage est fermement fixé à la porte.
4. Retirer la tige de guidage pour le cylindre et la tige pour la broche de poignée.
5. Démonter la serrure à mortaiser.
6. **Indication: Ne pas percer au travers de la porte!**
Percer le trou de fixation supérieur jusqu'à la mortaise de serrure à l'aide d'une mèche Ø 13 mm.
7. **Indication: Ne percer le trou de fixation que pour la variante c-lever ES1!**
Percer le trou de fixation médian jusqu'à la mortaise de serrure à l'aide d'une mèche Ø 9 mm.
8. Percer le trou de fixation inférieur jusqu'à la mortaise de serrure à l'aide d'une mèche Ø 9 mm.
9. Retirer le guide de perçage et le serre-joint.
10. Nettoyer la mortaise de serrure.
11. Mettre la serrure à mortaiser en place.



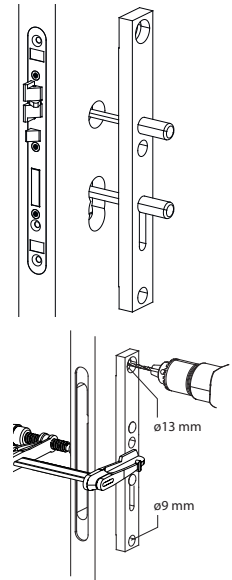
2e étape

Condition préalable:

- Sur le côté opposé à la 1ère étape
- Serrure à mortaiser installée

Procédure:

1. Placer le guide de perçage avec tige de guidage du cylindre sur la porte.
2. Passer la tige pour la broche de poignée par le fouillot.
3. Fixer le guide de perçage à la porte à l'aide d'un serre-joint.
⇒ Le guide de perçage est fermement fixé à la porte.
4. Retirer la tige de guidage pour le cylindre et la tige pour la broche de poignée.
5. Démontez la serrure à mortaiser.
6. Percer le trou de fixation supérieur jusqu'à la mortaise de serrure à l'aide d'une mèche Ø 13 mm.
7. **Indication: Ne percer le trou de fixation que pour la variante c-lever ES1!**
Percer le trou de fixation médian jusqu'à la mortaise de serrure à l'aide d'une mèche Ø 9 mm.
8. Percer le trou de fixation inférieur jusqu'à la mortaise de serrure à l'aide d'une mèche Ø 9 mm.
9. Retirer le guide de perçage et le serre-joint.
10. Nettoyer la mortaise de serrure.
11. Mettre la serrure à mortaiser en place.



Résultat:

Les trous de fixation pour la garniture sont percés sur les deux côtés de la porte.

4.2.2 Avec gabarit de perçage



AVIS

La serrure à mortaiser installée peut être endommagée ou détruite.

Pour éviter tout dommage, retirer la serrure à mortaiser de la mortaise de serrure avant le perçage.

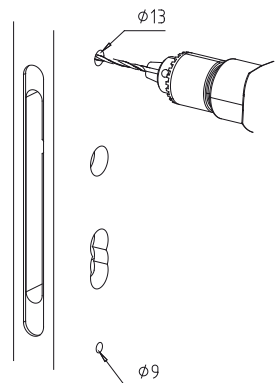
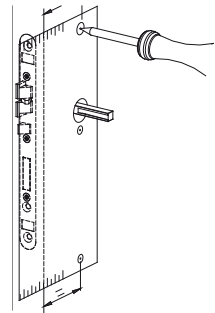
1ère étape

Condition préalable:

- Retirer la garniture existante
- Serrure à mortaiser installée

Procédure:

1. Passer la broche de poignée par le fouillot.
2. Fixer le gabarit de perçage sur la broche de poignée de manière ce qu'il soit parallèle à la têtière.
3. Marquer les emplacements de perçage.
 - ⇒ Les emplacements de perçage pour les trous de fixation sont marqués sur la porte.
4. Démontez la serrure à mortaiser.
5. **Indication: Ne pas percer au travers de la porte!**
Percer le trou de fixation supérieur jusqu'à la mortaise de serrure à l'aide d'une mèche \varnothing 13 mm.
6. **Indication: Ne percer le trou de fixation que pour la variante c-lever ES1!**
Percer le trou de fixation médian jusqu'à la mortaise de serrure à l'aide d'une mèche \varnothing 9 mm.
7. Percer le trou de fixation inférieur jusqu'à la mortaise de serrure à l'aide d'une mèche \varnothing 9 mm.
8. Nettoyer la mortaise de serrure.
9. Mettre la serrure à mortaiser en place.



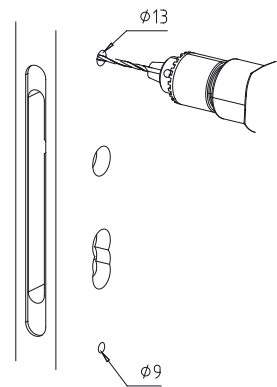
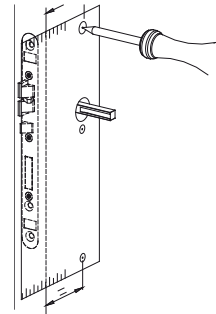
2e étape

Condition préalable:

- Sur le côté opposé à la 1ère étape
- Serrure à mortaiser installée

Procédure:

1. Passer la broche de poignée par le fouillot.
2. Fixer le gabarit de perçage sur la broche de poignée de manière ce qu'il soit parallèle à la tête.
3. Marquer les emplacements de perçage.
 - ⇒ Les emplacements de perçage pour les trous de fixation sont marqués sur la porte.
4. Démontez la serrure à mortaiser.
5. Percer le trou de fixation supérieur jusqu'à la mortaise de serrure à l'aide d'une mèche \varnothing 13 mm.
6. **Indication: Ne percer le trou de fixation que pour la variante c-lever ES1!**
Percer le trou de fixation médian jusqu'à la mortaise de serrure à l'aide d'une mèche \varnothing 9 mm.
7. Percer le trou de fixation inférieur jusqu'à la mortaise de serrure à l'aide d'une mèche \varnothing 9 mm.
8. Nettoyer la mortaise de serrure.
9. Mettre la serrure à mortaiser en place.



Résultat:

Les trous de fixation pour la garniture sont percés sur les deux côtés de la porte.

4.3 Montage du module d'accouplement



AVIS

Risque pour les composants électroniques en cas de décharge électrostatique.

La manipulation inadaptée de circuits imprimés électroniques ou de composants peut générer des dommages susceptibles d'entraîner une panne complète ou des dysfonctionnements sporadiques.

- Respecter les mesures de protection générales ESD lors de l'installation et la réparation du produit.

4.3.1 Installer le distributeur de direction



Le positionnement de la poignée extérieure détermine la position du distributeur de direction. Un marquage (R ou L) est apporté sur les deux côtés du distributeur de direction. Des marquages identiques se trouvent sur la façade de boîtier du module d'accouplement. Placer le distributeur de direction dans le module d'accouplement de manière à ce que le «R» pour une poignée extérieure vers la droite, ou le «L» pour une poignée extérieure vers la gauche, concorde avec le marquage du module d'accouplement.

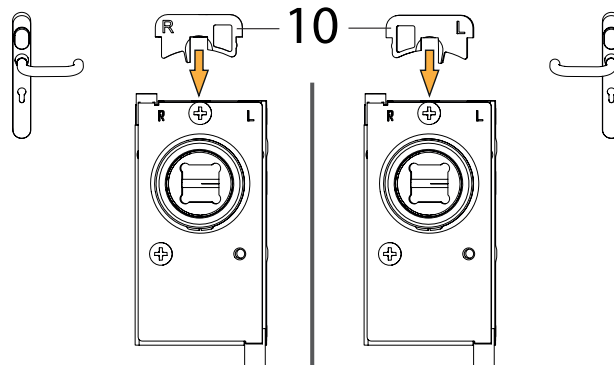
Condition préalable:

- La poignée pour la broche de poignée (9 mm) du module d'accouplement est à disposition.

Procédure:

1. Positionner le distributeur de direction (10), voir informations ci-dessus.
2. Fixer la poignée avec la plaque extérieure sur la broche de poignée du module d'accouplement.
3. **Indication: Pour une installation plus facile du distributeur de direction, tourner la broche de poignée jusqu'à butée.**

Pour un côté droit, tourner la poignée jusqu'à butée vers la gauche et pour un côté gauche tourner la poignée jusqu'à butée vers la droite .



4. Installer le distributeur de direction.
-> Enclenchement audible.
5. Relâcher la poignée.

Résultat:

Le distributeur de direction est installé dans le module d'accouplement pour le côté de porte souhaité.

4.3.2 Installation du module d'accouplement dans la garniture



Des douilles de réduction permettent d'adapter la dimension de la broche de poignée à la dimension du fouillot.

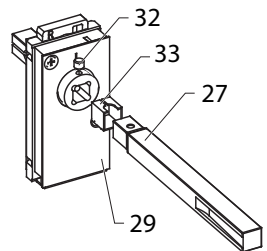
Le montage d'une broche de poignée de 7 mm exige une douille de réduction. L'évidement de la douille de réduction doit alors être orienté vers le haut en direction du goujon fileté.

Installer la broche de poignée

Procédure:

1. Sélectionner la broche de poignée en fonction du diamètre du fouillot.
2. En cas d'utilisation d'une broche de poignée de 7 mm, fixer la douille de réduction (33) sur la broche de poignée (27).

Indication: Lors de l'utilisation de la douille de réduction, veiller à ce que l'évidement de la douille de réduction soit orienté vers le haut.



3. Mettre en place la broche de poignée, avec la rainure en direction de la vis de fixation du cylindre, dans le carré du module d'accouplement (29).
4. Fixer par le haut la broche de poignée en vissant le goujon fileté (32).

Résultat:

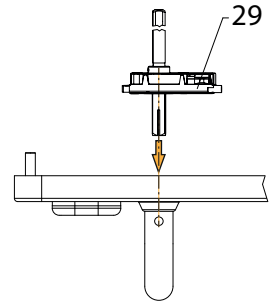
La broche de poignée est fermement fixée au module d'accouplement.

Mise en place du module d'accouplement

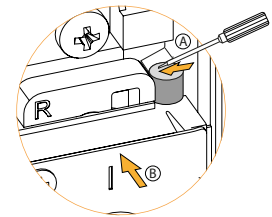
Procédure:

1. Retourner la plaque extérieure tel que représenté sur l'illustration.
2. **Indication: Ne pas coincer le câble du module d'accouplement et de pas courber les languettes dans la plaque extérieure.**

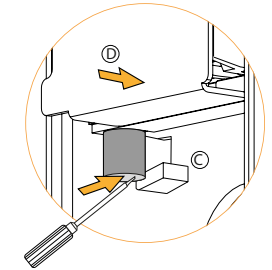
Guider la broche de poignée du module d'accouplement (29) dans le carré de la poignée extérieure et installer le module d'accouplement dans la plaque extérieure.



3. **Indication: Le module d'accouplement doit être bien fixé et de niveau dans la plaque extérieure.** Enfoncer l'amortisseur supérieur sous la languette (A) avec un tournevis et enfoncer la partie supérieure du module d'accouplement dans la plaque extérieure (B).

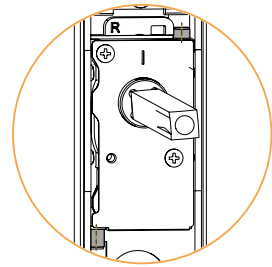


4. Enfoncer l'amortisseur inférieur sous la languette (C) avec un tournevis et enfoncer la partie inférieure du module d'accouplement dans la plaque extérieure (D).



Résultat:

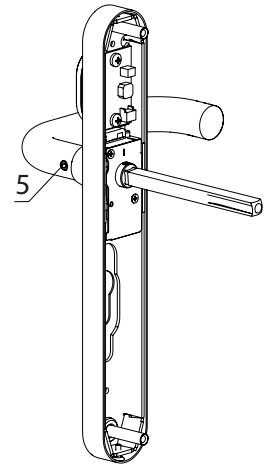
Le module d'accouplement est correctement fixé et de niveau dans la plaque extérieure.



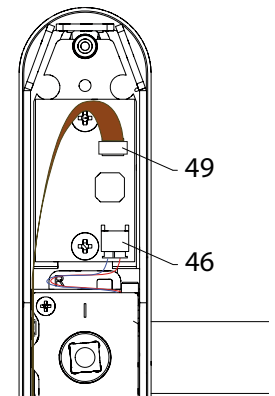
Fixer le module d'accouplement

Procédure:

1. Fixer le module d'accouplement avec la vis de fixation (5).



2. Connecter la prise du module d'accouplement à la douille blanche (46).
3. Connecter le câble d'antenne à la douille noire (49).



Résultat:

Le module d'accouplement est fixé dans la plaque extérieure.

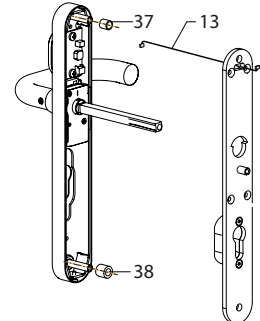
Le circuit imprimé d'antenne est raccordé.

4.3.3 Variante c-lever ES1

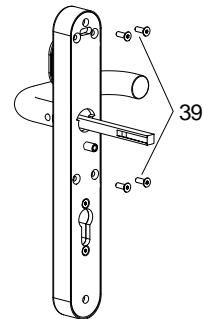
Suite du chapitre **Fixer le module d'accouplement**.

Procédure:

4. Passer le câble d'antenne (13) en haut par la large ouverture de la plaque de compensation en acier.
5. Placer la douille d'écartement (37) sur le corps fileté supérieur.
6. Placer la douille d'écartement (38) sur le corps fileté inférieur.



7. Introduire la plaque de compensation en acier dans la plaque extérieure.
8. Fixer la plaque de compensation en acier à la plaque extérieure avec 4 vis de fixation (39).

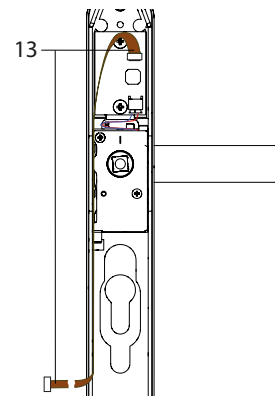


4.3.4 Variante plaque courte

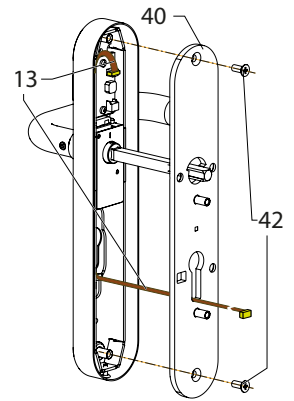
Suite du chapitre **Fixer le module d'accouplement**.

Procédure:

4. Passer le câble d'antenne (13) dans la plaque extérieure, à gauche près du module d'accouplement, tel que représenté sur l'illustration.



5. Passer le câble d'antenne (13) par l'ouverture de cylindre de la plaque de compensation pour plaque extérieure (40).
6. Mettre en place plaque de compensation pour plaque extérieure dans la plaque extérieure.
7. Fixer la plaque de compensation pour plaque extérieure dans la plaque extérieure avec 2 vis de fixation (42).

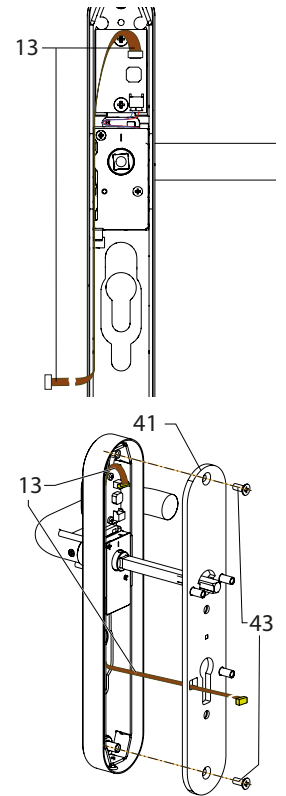


4.3.5 Variante montage de rosace

Suite du chapitre **Fixer le module d'accouplement.**

Procédure:

4. Passer le câble d'antenne (13) dans la plaque extérieure, à gauche près du module d'accouplement, tel que représenté sur l'illustration.
5. Passer le câble d'antenne (13) par l'ouverture large de cylindre de la plaque de compensation pour plaque extérieure (41).
6. Mettre en place plaque de compensation pour plaque extérieure dans la plaque extérieure.
7. Fixer la plaque de compensation pour plaque extérieure dans la plaque extérieure avec 2 vis de fixation (43).



4.4 Installer la plaque extérieure



AVIS

Risque pour les composants électroniques en cas de décharge électrostatique.

La manipulation inadaptée de circuits imprimés électroniques ou de composants peut générer des dommages susceptibles d'entraîner une panne complète ou des dysfonctionnements sporadiques.

- Respecter les mesures de protection générales ESD lors de l'installation et la réparation du produit.

4.4.1 Variante c-lever Standard et c-lever ES1



Après l'installation de la plaque extérieure, il est indispensable de délester l'accouplement du module d'accouplement. À cet effet, tirer la broche de poignée vers l'intérieur.



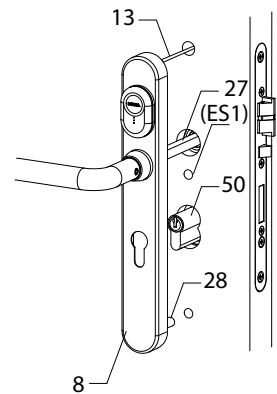
Pour la variante c-lever ES1, un perçage supplémentaire dans la porte est nécessaire.

Condition préalable:

- Retirer la garniture existante
- Serrure à mortaiser installée

Procédure:

1. Glisser le cylindre de fermeture (50) dans la serrure à mortaiser.
2. Fixer légèrement le cylindre de fermeture avec la vis de fixation de cylindre (ne pas encore serrer la vis).
3. Passer le câble d'antenne (13) par l'alésage de fixation supérieur de la porte.
4. Si elle existe, placer la douille de centrage (28) sur la douille taraudée inférieure.
5. **Indication: La broche de poignée avec goujon fileté est orientée vers le haut.**
Voir chapitre Installation du module d'accouplement dans la garniture [► 4.3.2] Point 4.
Placer la plaque extérieure (8) sur le côté extérieur de la porte.
6. Tirer la broche de poignée (27) vers l'intérieur.



Résultat:

La plaque extérieure est installée.

4.4.2 Variante plaque courte c-lever



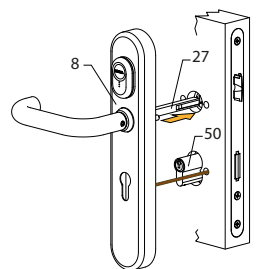
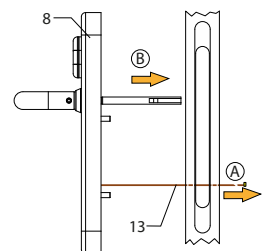
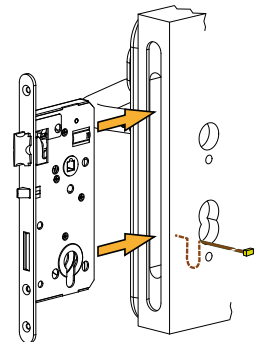
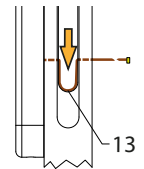
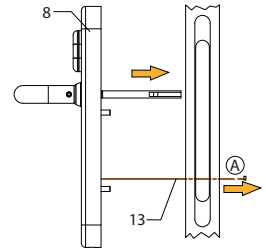
Après l'installation de la plaque extérieure, il est indispensable de déléster l'accouplement du module d'accouplement. À cet effet, tirer la broche de poignée vers l'intérieur.

Condition préalable:

- La serrure à mortaiser n'est **pas** installée

Procédure:

1. Passer le câble d'antenne (13) par l'évidement pour cylindre de la porte (A), tel que représenté sur l'illustration.
2. Poser le câble d'antenne (13) dans la mortaise de serrure tel que représenté sur l'illustration.
3. **Indication: Ne pas déplacer le câble d'antenne et/ou le coincer.** Glisser la serrure à mortaiser dans la mortaise de serrure.
4. Introduire la plaque extérieure (8) avec broche de poignée vissée dans le fouillot (B). Ce faisant, tirer la câble d'antenne (13) (A).
5. Placer la plaque extérieure (8) sur le côté extérieur de la porte.
6. Visser et fixer la serrure à mortaiser à la porte.
7. Glisser le cylindre de fermeture (50) dans la serrure à mortaiser.
8. Fixer légèrement le cylindre de fermeture avec la vis de fixation de cylindre (ne pas encore serrer la vis).
9. Tirer la broche de poignée (27) vers l'intérieur.



Résultat:

La serrure à mortaiser, le cylindre de fermeture et la plaque extérieure sont installés sur la porte.

4.4.3 Variante montage rosaces c-lever



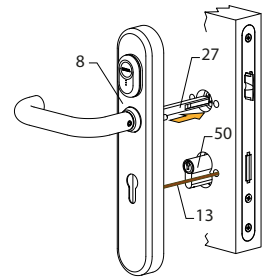
Après l'installation de la plaque extérieure, il est indispensable de délester l'accouplement du module d'accouplement. À cet effet, tirer la broche de poignée vers l'intérieur.

Condition préalable:

- Retirer la garniture existante
- Serrure à mortaiser installée

Procédure:

1. Glisser le cylindre de fermeture (50) dans la serrure à mortaiser.
2. Fixer légèrement le cylindre de fermeture avec la vis de fixation de cylindre (ne pas encore serrer la vis).
3. Passer le câble d'antenne (13) par l'alésage de fixation inférieur de la rosace démontée.
4. Introduire la plaque extérieure (8) avec broche de poignée vissée (27) dans le fouillot.
5. Placer la plaque extérieure sur le côté extérieur de la porte.
6. Tirer la broche de poignée vers l'intérieur.



Résultat:

La plaque extérieure est installée.

4.5 Installer la garniture intérieure



AVIS

Risque pour les composants électroniques en cas de décharge électrostatique.

La manipulation inadaptée de circuits imprimés électroniques ou de composants peut générer des dommages susceptibles d'entraîner une panne complète ou des dysfonctionnements sporadiques.

- Respecter les mesures de protection générales ESD lors de l'installation et la réparation du produit.

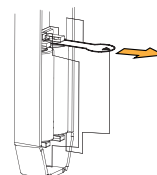
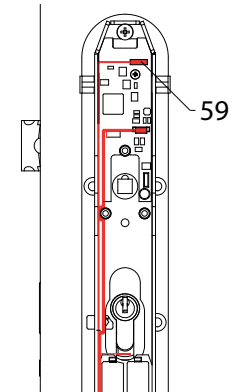
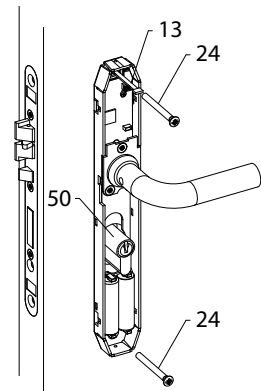
4.5.1 Variante c-lever Standard

Condition préalable:

- La plaque extérieure est installée
- La douille de centrage est en place sur la plaque extérieure
- Le câble d'antenne (13) est posé
- La serrure à mortaiser et le cylindre de fermeture sont mis en place

Procédure:

1. **Indication: Ne pas coincer le câble d'antenne.**
Positionner la garniture intérieure avec poignée intérieure sur la broche de poignée et le cylindre de fermeture (50).
2. **Indication: Couple de serrage maximal 2,5 ±0,5 Nm.**
Visser et fixer la garniture intérieure et la plaque extérieure avec 2 vis de fixation (24).
3. Brancher la prise de câble d'antenne dans la douille (59) du module électronique.
4. Si nécessaire, installer les piles. **Indication: Respecter la polarité des piles! Risque de détérioration de l'électronique.**
5. Si les piles sont déjà en place, retirer le film de protection.
6. Placer le film de protection des piles [► 7.1] entre les deux piles.



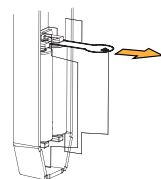
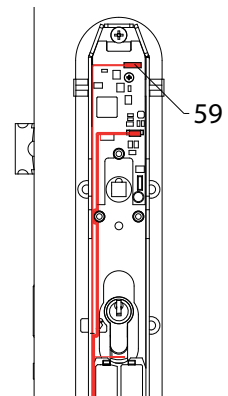
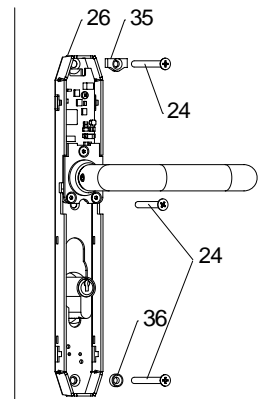
4.5.2 Variante c-lever ES1

Condition préalable:

- La plaque extérieure est installée
- La douille de centrage est en place sur la plaque extérieure
- La serrure à mortaiser et le cylindre de fermeture sont mis en place

Procédure:

1. **Indication: Ne pas coincer le câble d'antenne.**
Positionner la garniture intérieure (26) avec poignée intérieure sur la broche de poignée et le cylindre de fermeture.
2. Visser la vis de fixation supérieure (24) avec rondelle de protection anti-arrachement (35).
3. Visser la vis de fixation médiane (24).
4. Visser la vis de fixation inférieure (24) avec rondelle de protection anti-arrachement (36).
5. **Indication: Couple de serrage maximal 2,5 ±0,5 Nm.**
Visser et fixer la garniture intérieure et la plaque extérieure avec 3 vis de fixation (24).
6. Brancher la prise de câble d'antenne dans la douille (59) du module électronique de la garniture intérieure.
7. Si nécessaire, installer les piles.
8. Si les piles sont déjà installées, retirer le film de protection.
9. Placer le film de protection des piles [► 7.1] entre les deux piles.



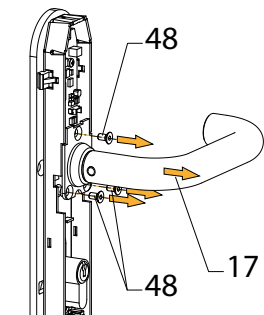
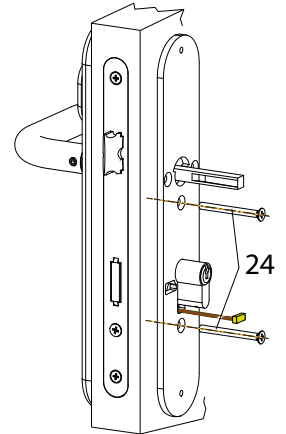
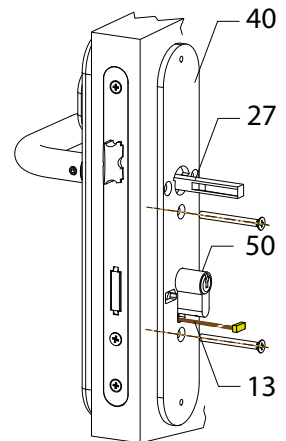
4.5.3 Variante plaque courte c-lever

Condition préalable:

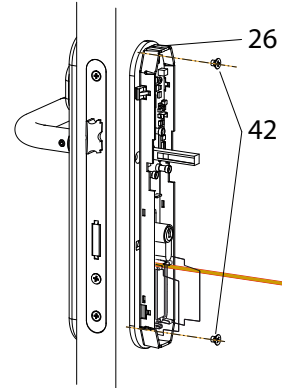
- La plaque extérieure est installée
- La douille de centrage est en place sur la plaque extérieure
- La serrure à mortaiser et le cylindre de fermeture sont mis en place

Procédure:

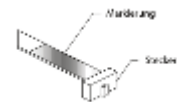
1. **Indication: Ne pas coincer le câble d'antenne.**
Positionner la plaque de compensation pour plaque intérieure (40) sur la porte par la broche de poignée (27) et le cylindre de fermeture (50).
2. Passer le câble d'antenne (13) par l'ouverture de cylindre sous le cylindre de fermeture, tel que représenté sur l'illustration.
3. **Indication: Couple de serrage maximal 2,5 ±0,5 Nm.**
Visser et fixer la plaque de compensation de la garniture intérieure sur la plaque extérieure avec 2 vis de fixation M5 (24).
4. Dévisser la poignée intérieure (17) de la garniture intérieure avec 3 vis à tête fraisée M4 (48).



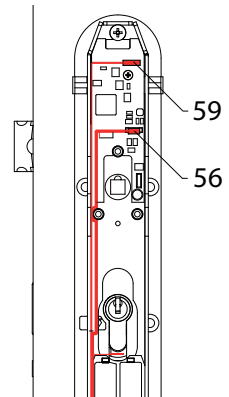
- 5. **Indication: Ne pas coincer le câble d'antenne.**
Positionner la garniture intérieure (26) sur la broche de poignée et le cylindre de fermeture.
- 6. Visser et fixer la garniture intérieure et la plaque de compensation pour garniture intérieure avec 2 vis de fixation (42).



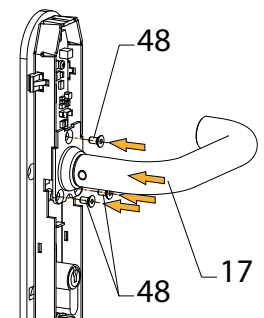
- 7. Monter la prise d'antenne avec une pince à sertir tel que représenté sur l'illustration.



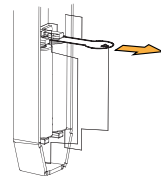
- 8. Brancher la prise de câble d'antenne dans la douille (59) du module électronique de la garniture intérieure.
- 9. Brancher la prise de circuit imprimé de piles dans la douille (56).



- 10. Placer la poignée intérieure (17) sur la broche de poignée.
- 11. Visser la poignée intérieure avec 3 vis à tête fraisée M4 (48).



- 12. Si nécessaire, installer les piles.
- 13. Si les piles sont déjà installées, retirer le film de protection.
- 14. Placer le film de protection des piles [► 7.1] entre les deux piles.



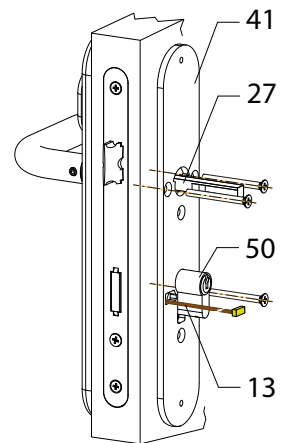
4.5.4 Variante montage rosaces c-lever

Condition préalable:

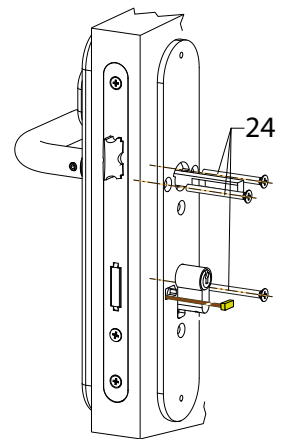
- La plaque extérieure est installée
- La douille de centrage est en place sur la plaque extérieure
- La serrure à mortaiser et le cylindre de fermeture sont mis en place

Procédure:

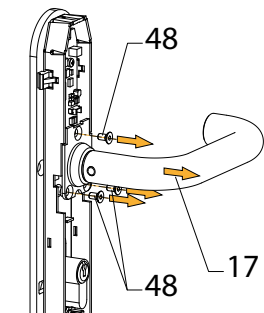
1. **Indication: Ne pas coincer le câble d'antenne.**
Positionner la plaque de compensation pour plaque intérieure (41) sur la porte par la broche de poignée (27) et le cylindre de fermeture (50).
2. Passer le câble d'antenne (13) par l'ouverture large de la talque de compensation (le perçage de fixation inférieur de la rosace), tel que représenté sur l'illustration.



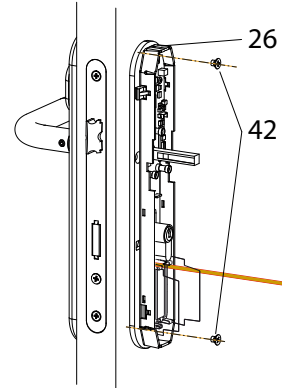
3. **Indication: Couple de serrage maximal 2,5 ±0,5 Nm.**
Visser et fixer la plaque de compensation de la garniture intérieure avec la plaque extérieure avec 3 vis de fixation M5 (24).



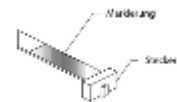
4. Dévisser la poignée intérieure (17) de la garniture intérieure avec 3 vis à tête fraisée M4 (48).



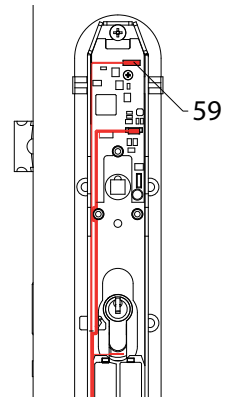
- 5. **Indication: Ne pas coincer le câble d'antenne.**
Positionner la garniture intérieure (26) sur la broche de poignée et le cylindre de fermeture.
- 6. Visser et fixer la garniture intérieure et la plaque de compensation pour garniture intérieure avec 2 vis de fixation (42).



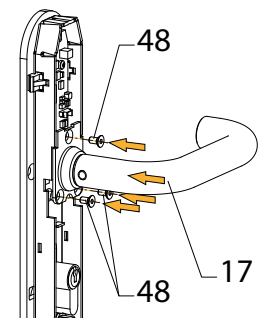
- 7. Monter la prise d'antenne avec une pince à sertir tel que représenté sur l'illustration.



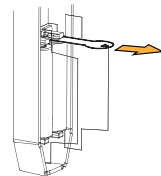
- 8. Brancher la prise de câble d'antenne dans la douille (59) du module électronique dans la garniture intérieure.



- 9. Placer la poignée intérieure (17) sur la broche de poignée.
- 10. Visser la poignée intérieure avec 3 vis à tête fraisée M4 (48).



- 11. Si nécessaire, installer les piles.
- 12. Si les piles sont déjà installées, retirer le film de protection.
- 13. Placer le film de protection des piles [► 7.1] entre les deux piles.



4.5.5 Variante avec option wireless (E320)

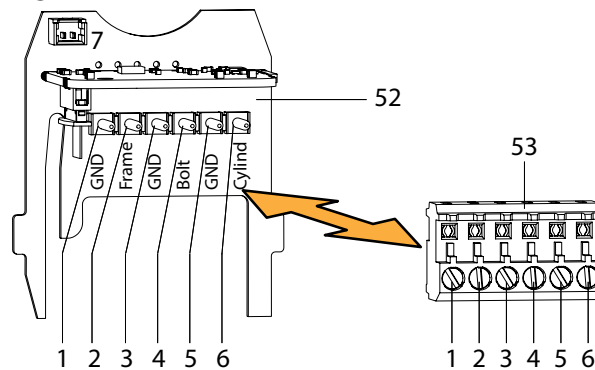
Les fonctions supportées dépendent du logiciel système utilisé, p. ex. KEM. Une description détaillée de cette option figure dans la directive de planification Wireless et dans la notice correspondante du logiciel système.

Condition préalable:

- La plaque extérieure est installée
- La douille de centrage est en place sur la plaque extérieure
- La garniture intérieure avec module radio, contact de poignée et circuit imprimé supplémentaire, est en place

Procédure:

1. Installer la garniture intérieure avec module radio selon la variante utilisée. Voir liste suivante des variantes:
 - Variante c-lever Standard [▶ 4.5.1]
 - Variante c-lever ES1 [▶ 4.5.2]
 - Variante c-lever Plaque courte [▶ 4.5.3]
 - Variante c-lever Montage rosace [▶ 4.5.4]
2. **S'applique aux portes disposant d'une serrure à mortaiser avec micro-interrupteur.**
Relier la serrure à mortaiser avec micro-interrupteur au module radio.
 - a) Sortir le module radio (52) de la garniture intérieure.
 - b) Retirer la borne de connexion (53) parallèlement à la réglette à broche du module radio.



- c) Connecter le câble de la serrure à mortaiser avec micro-interrupteur aux différentes broches.

1	GND	Contact de cadre de porte
2	Frame	Contact de cadre de porte
3	GND	Contact de verrou serrure à mortaiser
4	Bolt	Contact de pêne dormant
5	GND	Contact de cylindre serrure à mortaiser
6	Cylind.	Contact de cylindre
7	Connexion	(en haut à gauche) Surveillance de la poignée

- d) Brancher la borne de connexion avec les câbles raccordés sur la réglette à broches du module radio.
- e) Insérer le module radio dans la garniture intérieure.

Les informations complémentaires relatives à l'utilisation possible d'autres serrures et contacts de portes figurent dans les directives de planification Wireless. Après enregistrement correspondant, ces documents et autres documentations produits peuvent être téléchargés du site Internet de Kaba.

4.6 Installer la plaque intérieure

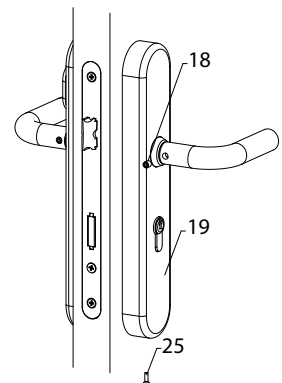
4.6.1 Pour toutes les variantes c-lever

Condition préalable:

- Garniture intérieure avec plaque extérieure ou plaques de compensation installée
- Tous les câbles de connexion sont raccordés au module électronique et au circuit imprimé de piles
- Plaque extérieure, serrure à mortaiser, cylindre de fermeture, poignée et garniture intérieure sont installés

Procédure:

1. **Indication: Ne pas endommager le module radio du c-lever radio.**
Installer la plaque intérieure (19) parallèlement sur la garniture intérieure.
-> Enclenchement audible.
2. Fixer la plaque intérieure à l'aide de la vis de fixation M3 (25).
3. Serrer la vis de fixation de poignée (18).
4. Positionner le cylindre de fermeture, visser et fixer avec la vis de fixation de cylindre.
5. Effectuer un contrôle de fonctionnement



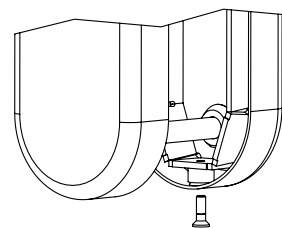
4.7 Autres variantes

4.7.1 Montage de la variante avec plaque large

Pour que la plaque intérieure dans la variante avec **plaque large (53 mm)** bénéficie d'un meilleur soutien, procéder aux opérations suivantes.

Procédure:

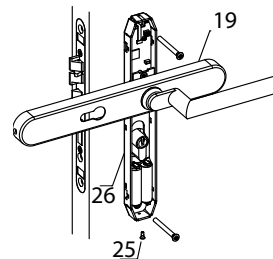
1. Installer la plaque intérieure parallèlement sur la garniture intérieure.
-> Enclenchement audible.
2. Fixer la plaque intérieure à l'aide de la vis de fixation M3 (25).
3. Serrer la vis de fixation de poignée (18).
4. Positionner le cylindre de fermeture, visser et fixer avec la vis de fixation de cylindre.



4.7.2 Montage de la variante pour formes spéciales de poignées

Procédure:

1. **Indication: Ne pas coincer le câble d'antenne.**
Positionner la garniture intérieure (26), la plaque intérieure (19) et la poignée sur la broche de poignée.
2. Positionner la garniture intérieure et la glisser sur le cylindre de fermeture.
3. Tourner la plaque intérieure à 90° par rapport à la garniture intérieure.
4. **Indication: Couple de serrage maximal 2,5 ±0,5 Nm.**
Visser et fixer la garniture intérieure et la plaque extérieure avec 2 vis de fixation (24).
5. Installer la plaque intérieure parallèlement sur la garniture intérieure.
-> Enclenchement audible.
6. Fixer la plaque intérieure à l'aide de la vis de fixation M3 (25).



5 Utilisation

Ce chapitre décrit l'utilisation du produit.

5.1 Commande du c-lever

Un média utilisateur est nécessaire pour pouvoir commander le C-lever. Il sert à l'ouverture et à la fermeture de portes et fonctionne comme une clé électronique. Avant la première utilisation, tous les médias utilisateurs reçoivent des autorisations d'accès correspondantes. Lors de l'utilisation du média utilisateur, le composant reconnaît si le média dispose de l'autorisation d'accès nécessaire. Dans l'affirmative, l'accès est accordé. Les médias utilisateurs non autorisés sont rejetés.

5.2 Ouverture avec des médias utilisateurs



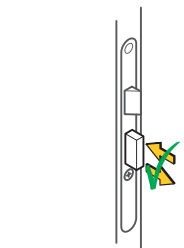
Les autorisations d'accès du logiciel système doivent être transférées sur les Composants avant la première utilisation.



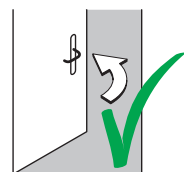
1. Présenter le média utilisateur devant l'antenne de la garniture.
-> Les signaux¹ acoustiques et optiques signalent l'autorisation d'accès.



Indication: La durée d'ouverture du c-lever est limitée. Après écoulement de cette durée, le c-lever se ferme automatiquement. À la livraison, la durée d'ouverture est d'environ 6 s, mais elle peut être ajustée avec le Programmer 1460 ou avec le logiciel système.



2. Actionner la serrure en appuyant sur la poignée de la porte.



3. La porte s'ouvre.



En essayant de rentrer avec des médias utilisateurs non autorisés, un signal 4x court se fait entendre¹ ainsi qu'un signal optique rouge 4x court¹.

Légende:

- ¹ Dans la mesure où les deux fonctions ont été activées avec le programmer 1460 ou le logiciel système.

6 Maintenance

Ce chapitre décrit la maintenance du produit.

6.1 Tableau de maintenance

Les systèmes mécanique et/ou électronique des composants ne nécessitent aucun entretien.



AVIS

Ouverture de l'unité mécatronique.

L'ouverture de l'unité mécatronique [► 3.1.1] décharge Kaba de toute responsabilité de garantie.

Composants	Opérations	Intervalle
Tous composants	Contrôle de fonctionnement conformément aux manuels	12 mois
	Remplacement des piles	24 mois ¹
Horloge (des composants)	Contrôle et réglage de l'heure avec le logiciel système	12 mois
Mise à jour micrologiciel	Pour adaptations fonctionnelles	Selon besoin

Tab. 3: Intervalle de maintenance - Les composants évolue

Légende:

¹ c-lever avec piles au lithium

6.2 Nettoyage



Seuls peuvent être utilisés des produits de désinfection explicitement prévus pour le nettoyage de surfaces métalliques sensibles et du plastique. L'utilisation de produits ou méthodes de nettoyage non adaptés peut endommager les surfaces des composants.

1. Nettoyer la surface avec un chiffon doux et humide.

7 Entretien

7.1 Remplacer les piles



Toutes les données (autorisations d'accès, configurations et Traceback) demeurent enregistrées dans une mémoire indépendante lors du remplacement de la pile. Cependant, les réglages de l'horloge sont perdus après > 45 secondes.



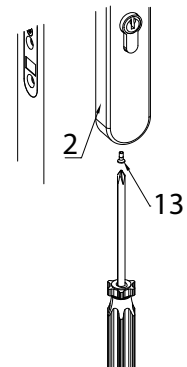
Sur certains composants avec une forme de poignée spéciale, il n'est pas possible de retirer complètement la plaque intérieure. En cas d'utilisation de telles formes de poignées, retirer la plaque intérieure autant que possible et faire pivoter de 90°.

Condition préalable:

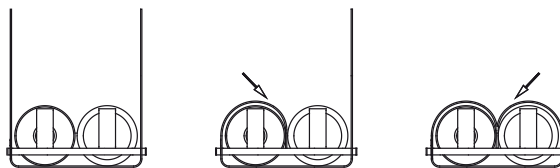
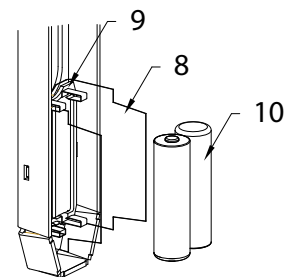
- Piles neuves disponibles

Procédure:

1. Dévisser la vis M3 (13) en bas de la plaque intérieure (2).
2. Introduire le tournevis dans la fraise de la vis sur la plaque intérieure et retirer la plaque intérieure.



3. Retirer les piles usagées (10).
4. **Indication: Respecter la polarité des piles! Risque de détérioration de l'électronique.**
Mettre en place les piles neuves.
5. Placer le film de protection des piles (8) entre les deux piles, tel que représenté sur l'illustration.



6. Monter la plaque intérieure.

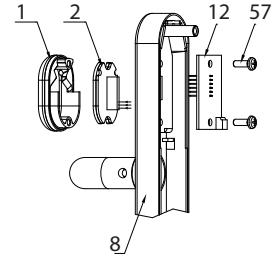
7.2 Remplacer l'antenne

Condition préalable:

- La plaque extérieure est démontée

Procédure:

1. Dévisser les deux vis M4 (57) sur le côté intérieur de la plaque extérieure (8).
2. Dévisser le circuit intermédiaire rectangulaire (12).
3. Simultanément, tirer l'antenne (1) vers l'avant.
4. Remplacer l'antenne ou le circuit imprimé d'antenne (2).
5. **INDICATION: Lors de l'assemblage, veiller à ce que les broches soient bien branchées dans les douilles supérieures. Les prises inférieures restent libres.**
Sur le côté intérieur de la plaque extérieure, placer le circuit intermédiaire rectangulaire sur l'antenne.
6. Visser et fixer les deux vis M4.
7. Monter la garniture extérieure.



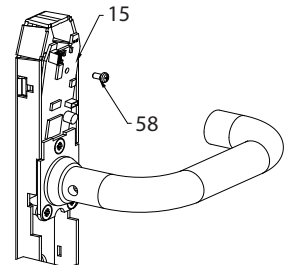
7.3 Remplacer le module électronique

Condition préalable:

- La plaque intérieure est démontée

Procédure:

1. Débrancher le câble d'antenne et le câble des piles du module électronique (15).
2. Dévisser la vis M3 (58) du module électronique.
3. Faire basculer le module électronique vers l'avant d'environ 10 mm et le sortir par le haut.
4. Remplacer le module électronique.
5. Visser et fixer le module électronique avec la vis M3.
6. Brancher le câble d'antenne et le câble des piles du module électronique.
7. Monter la plaque intérieure.



7.4 Réinitialisation (INI Reset)

INI Reset du module électronique

Un INI Reset permet de remettre les composants dans leur état initial.



AVIS

Perte des données

Lors d'un INI Reset, tous les réglages et données enregistrés dans le module électronique jusqu'alors seront perdus.



AVIS

Avant que les composants ne soient renvoyés au service Kaba, toujours effectuer une réinitialisation des composants.

7.4.1 Réinitialisation avec médias Master

Un INI Reset permet de remettre les composants dans leur état initial. (Voir le manuel d'utilisation «Programmation et signaux des composants Kaba evolvo», chapitre INI Reset avec médias Master pour Whitelist et CardLink.)

7.4.2 Réinitialisation avec pincette

INI-Reset avec pincette et médias Master valables

Les composants disposent d'un contact INI Reset sur le module électronique.

Mettre ces contacts en court-circuit avec une pincette conductrice, et l'INI-Reset sera effectué.

Avant le court-circuit, présenter un média Master ou un média utilisateur valable.

1. Démonter Plaque intérieure.
2. Localiser les deux contacts sur le module électronique. (Voir chapitre Remplacer le module électronique.)
3. Court-circuiter les contacts INI-Reset avec la pincette pendant env. 3 s.

⇒ La réussite de l'INI Reset est confirmée par deux signaux acoustiques.

7.5 Alimentation de secours

Si, jusqu'au déchargement complet des piles, tous les messages d'alarme ont été ignorés, l'ouverture de la porte ne peut plus se faire qu'à l'aide de la clé autorisée ou du média utilisateur.

Ouverture avec le cylindre de fermeture



L'ouverture de secours avec le cylindre de fermeture ne peut s'effectuer que si la serrure de la porte dispose d'une fonction de permutation.

Déverrouillage du côté extérieur

1.
 - a) Insérer la clé mécanique dans le cylindre de fermeture.
 - b) Présenter un média utilisateur autorisé devant le cylindre de fermeture électronique.
2.
 - a) Tourner la clé jusqu'à butée dans le dispositif de verrouillage et ouvrir la porte.
 - b) Actionner la gâche électrique et ouvrir la porte.

Déverrouillage du côté intérieur



Utilisé avec une serrure anti-panique, le C-lever peut à tout moment être ouvert en activant la poignée. Si la serrure montée n'est pas une serrure anti-panique, la fonction de la serrure installée sera exécutée.

1. Activer la poignée et ouvrir la porte.

Ouverture avec l'appareil d'ouverture de secours



En alimentation de secours avec l'appareil d'ouverture de secours, la poignée reste accouplée sur le côté extérieur du c-lever jusqu'à ce que les piles déchargées aient été remplacées.

Déverrouillage du côté extérieur

Condition préalable:

- Appareil d'ouverture de secours
- Câble de programmation (N° d'art. 1355-42)
- Adaptateur/Broche de programmation (N° d'art. 1355-42A)
- Piles neuves 2x 1,5 V, AA, lithium

Procédure:

1. Relier l'appareil d'ouverture de secours avec le câble de programmation et la broche de programmation.
2. Brancher la broche de programmation dans la douille de programmation de l'antenne.
3. Présenter un média utilisateur autorisé devant l'antenne.
4. Appuyer pendant env. 1 seconde sur la touche de l'appareil d'ouverture de secours.
5. Activer la poignée et ouvrir la porte.
6. Remplacer les piles.
7. Effectuer un contrôle de fonctionnement

Déverrouillage du côté intérieur





Utilisé avec une serrure anti-panique, le C-lever peut à tout moment être ouvert en activant la poignée. Si la serrure montée n'est pas une serrure anti-panique, la fonction de la serrure installée sera exécutée.



1. Activer la poignée et ouvrir la porte.

8 Suppression des problèmes

Ce chapitre fournit des informations importantes pour l'analyse des erreurs et la suppression des problèmes.

8.1 Analyse des problèmes

Symptômes			Causes possibles	Mesures
L'utilisation d'un média Master ou utilisateur est validé par l'émission de différents signaux acoustiques et/ou visuels par le composant	1x très court	9x éclair rouge	– Pile «faible» (V4 à partir micrologiciel 42.XX)	– Remplacer les piles
La porte ne s'ouvre pas: l'autorisation via un média utilisateur autorisé est validée avec des signaux acoustiques	1x très long	—	– Alarme — Pile «vide»	– Remplacer les piles
La porte ne s'ouvre pas: l'autorisation via un média utilisateur autorisé n'indique aucune action	—	—	– Piles entièrement déchargées – Composant pas encore programmé	– Alimentation de secours, remplacer les piles – Programmer le composant
La porte ne s'ouvre pas: l'autorisation via un média utilisateur autorisé est validée avec des signaux acoustiques et visuels	8x court	8x court rouge	– L'autotest n'a pas pu être mené à bien	– Vérifier et/ou remplacer l'unité de couplage
La porte ne s'ouvre pas: l'autorisation via un média utilisateur autorisé est validée avec des signaux acoustiques et visuels	4x court	4x court rouge	– Média non programmé – En dehors de la plage horaire	– Programmer le média – Vérifier les profils temps
La porte ne s'ouvre pas: l'autorisation via un média utilisateur autorisé est validée avec des signaux acoustiques et visuels	1x long 1x court 1x long	1x court vert	– Panne de l'horloge propre dans le composant	– Vérifier la programmation et l'heure
Impossible de programmer le média utilisateur	—	—	– 4000 médias ou groupes sont déjà programmés dans le module électronique – Média défectueux – Mauvaise technologie	– Contacter le service après-vente
Impossible de programmer le média Master	1x court	1x rouge	– Module électronique déjà programmé	– Exécuter un INI Reset du module électronique
Média Master non reconnu	—	—	– Antenne non reliée au module électronique – Pas d'alimentation électrique	– Établir la connexion, brancher l'alimentation électrique
Autre erreur	3x court	1x court rouge 1x court vert 1x court rouge	– Redémarrage inopiné	—

Symptômes			Causes possibles	Mesures
Porte toujours ouverte: la poignée à l'extérieur et toujours accouplée	—	—	<ul style="list-style-type: none"> – La fonction TimePro est activée – Le module d'accouplement est défectueux 	<ul style="list-style-type: none"> – Désactiver la fonction TimePro – Remplacer le module d'accouplement
L'utilisation d'un média Master ou d'un média utilisateur n'est pas quittancée par le composant	—	—	<ul style="list-style-type: none"> – Erreur de connexion avec l'antenne ou défaut de l'électronique 	<ul style="list-style-type: none"> – Contrôler la connexion entre l'antenne et l'électronique
Porte toujours ouverte: la porte ne s'ouvre ou ne se ferme pas à l'heure programmée	—	—	<ul style="list-style-type: none"> – Absence de l'heure sur le module électronique ou paramétrage incorrect – Programmation défectueuse 	<ul style="list-style-type: none"> – Régler l'heure, vérifier la programmation – Remplacer le module d'accouplement